



Številka: 9000-0002/2019-7

Datum: 21.2.2019

K TOČKI: 6

Občina Moravče
OBČINSKI SVET

- ZADEVA:** Predlog za obravnavo na seji Občinskega sveta Občine Moravče
- NASLOV:** **Obrazložitev predloga Sklepa o seznanitvi Občinskega sveta Občine Moravče z letnim poročilom o izvajanju storitve pomoč družini na domu za leto 2018**
- PRAVNA PODLAGA:** Zakon o socialnem varstvu (Uradni list RS, št. 3/07 – uradno prečiščeno besedilo, 23/07 – popr., 41/07 – popr., 61/10 – ZSVarPre, 62/10 – ZUPJS, 57/12, 39/16, 52/16 – ZPPreb-1, 15/17 – DZ, 29/17, 54/17, 21/18 – ZNOrg in 31/18 – ZOA-A), Pravilnik o metodologiji za oblikovanje cen socialno varstvenih storitev (Uradni list RS, št. 87/06, 127/06, 8/07, 51/08, 5/09 in 6/12), Pravilnik o standardih in normativih socialnovarstvenih storitev (Uradni list RS, št. 45/10, 28/11, 104/11, 111/13, 102/15 in 76/17), Odlok o organiziranju in izvajanju javne službe socialnovarstvene storitve pomoč družini na domu na območju občine Moravče (Uradni vestnik Občine Moravče št. 13/18), ter 17. člen Statuta Občine Moravče (Uradni vestnik Občine Moravče, št. 1/95, 3/95, 1/96, 5/96, 6/96 in 7/98).
- PREDLAGATELJ:** dr. Milan Balažic, župan
- POROČEVALCA:** dr. Milan Balažic, župan
ga. Helena Čampa, Comett oskrba d.o.o.
- PRISTOJNO DELOVNO TELO:** Odbor za zdravstveno in socialno dejavnost Občine Moravče

PREDLOG SKLEPA:

- (1) Občinski svet Občine Moravče se je seznanil z Letnim poročilom o izvajanju storitve pomoč družini na domu za leto 2018.**
- (2) Ta sklep začne veljati naslednji dan po objavi v Uradnem vestniku Občine Moravče.**

Dr. Milan Balažic
Župan Občine Moravče

Priloge:

1. *Obrazložitev predloga*
2. *Poročilo o izvajanju storitve pomoč družini na domu kot socialna oskrba na domu za leto 2018, z dne 7.2.2019*



OBRAZLOŽITEV

Predlog Sklepa o seznanitvi Občinskega sveta Občine Moravče z letnim poročilom o izvajanju storitve pomoč družini na domu za leto 2018

1. PRAVNA PODLAGA

Zakon o socialnem varstvu (Uradni list RS, št. 3/07 – uradno prečiščeno besedilo, 23/07 – popr., 41/07 – popr., 61/10 – ZSVarPre, 62/10 – ZUPJS, 57/12, 39/16, 52/16 – ZPPreb-1, 15/17 – DZ, 29/17, 54/17, 21/18 – ZNOrg in 31/18 – ZOA-A), Pravilnik o metodologiji za oblikovanje cen socialno varstvenih storitev (Uradni list RS, št. 87/06, 127/06, 8/07, 51/08, 5/09 in 6/12), Pravilnik o standardih in normativih socialnovarstvenih storitev (Uradni list RS, št. 45/10, 28/11, 104/11, 111/13, 102/15 in 76/17), Odlok o organiziranju in izvajanju javne službe socialnovarstvene storitve pomoč družini na domu na območju občine Moravče (Uradni vestnik Občine Moravče št. 13/18) ter 17. člen Statuta Občine Moravče (Uradni vestnik Občine Moravče, št. 1/95, 3/95, 1/96, 5/96, 6/96 in 7/98).

2. RAZLOGI IN CILJI ZARADI KATERIH JE AKT POTREBEN:

Comett oskrba, d.o.o. izvaja storitve pomoč družini na domu kot socialno oskrbo na domu, na podlagi koncesijske pogodbe št. 014-0010/2009-1 na območju občine Moravče. Kot izvajalec socialno varstvene storitve pomoč družini na domu je vpisan v register izvajalcev pri Ministrstvu za delo, družino, socialne zadeve in enake možnosti z odločbo št. 45303/0006/98-16, z dne 10.10.2001. Število upravičencev na dan 31.12.2018 je bilo 9. Upravičenci so bili terensko med seboj zelo oddaljeni. Poročilo zajema vsebinsko in strokovno opredelitev socialne oskrbe na domu, obseg storitve, vsebino storitve in realizacijo, upravičence, cilje storitve, financiranje, rezultate in evalvacijo. Pomoč na domu ne obsega samo pomoči pri temeljnih dnevni opravih ali v gospodinjstvu, temveč oskrbovanci na ta način ohranjajo tudi socialni stik.

3. POGLAVITNE REŠITVE:

V želji, da bi bil občinski svet kar najbolje seznanjen z izvajanjem storitve pomoč družini na domu v preteklem letu, v nadaljevanju prilagamo Letno poročilo o izvajanju storitve pomoč družini na domu za leto 2018.



4. FINANČNE POSLEDICE:

Seznanitev s poročilom nima finančnih posledic za Proračun Občine Moravče za leto 2018.

Pripravila:
Alenka PRELOVŠEK, mag.upr. ved

Dr. Milan Balažic
Župan Občine Moravče

Comett oskrba d.o.o.
Tbilisjska 57 b, 1000 Ljubljana

 OBČINA MORAVČE	
PREJETO  07-02-2019	Sig znak:
Številka zadeve	Priloga:
410-0051/2019-1 Preloček	Vredn:

Datum: 7.2.2019

POROČILO O IZVAJANJU STORITVE POMOČ DRUŽINI NA DOMU KOT SOCIALNA OSKRBA NA DOMU ZA LETO 2018

Comett oskrba d.o.o. izvaja storitev pomoč družini na domu kot socialna oskrba na domu, na podlagi koncesijske pogodbe št. 014-0010/2009-1 na območju občine Moravče. Kot izvajalec socialno varstvene storitve pomoč družini na domu je vpisan v register izvajalcev pri Ministrstvu za delo, družino, socialne zadeve in enake možnosti z odločbo št. 45303/0006/98-16 z dne 10.10.2001.

PРАВNA PODLAGA

- Zakon o socialnem varstvu (Ur.l.RS, št. 3/07 UPB2, 23/07-popr. in 41/07-popr.; 114/06-ZUTPG, 57/12 in 39/16, 52/16, 15/17, 29/17 in 54/17; v nadaljevanju ZSV)
- Pravilnik o standardih in normativih socialno varstvenih storitev (Ur.l.RS, št. 45/10, 28/11, 104/11-NPB, 111/13 in 102/15; v nadaljevanju Pravilnik)
- Pravilnik o metodologiji za oblikovanje cen socialno varstvenih storitev (Ur.l.RS, št. 87/06, 127/06, 8/07 in 51/08 – NPB, 5/09 in 6/12-NPB)
- Statut Občine Moravče (Uradni vestnik št. 01/95 in 07/98)
- Odlok o organizaciji pomoči na domu in merilih za določanje plačil storitev v občini Moravče (Uradni vestnik Občine Moravče, št. 09/01)
- Odlok o predmetu, pogojih in postopkih za podeljevanje in prenehanje koncesije za opravljanje javne službe pomoč družini na domu (Uradni vestnik Občine Moravče, št. 3/08, 5/09).

A. VSEBINSKA IN STROKOVNA OPREDELITEV SOCIALNE OSKRBE NA DOMU

1. Opis storitve

Socialna oskrba na domu je namenjena upravičencem, ki imajo zagotovljene bivalne in druge pogoje za življenje v svojem bivalnem okolju, zaradi starosti, invalidnosti ali kronične bolezni pa se ne morejo oskrbovati in negovati sami, njihovi svojci pa take oskrbe in nege ne zmorejo ali zanju nimajo možnosti. Gre za različne oblike organizirane praktične pomoči in opravil, s katerimi se upravičencem vsaj za določen čas nadomesti potrebo po institucionalnem varstvu v zavodu, v drugi družini ali v drugi organizirani obliki.

Storitev se prilagodi potrebam posameznega upravičenca in obsega:

- pomoč pri temeljnih dnevni opravilih, kamor sodijo naslednja opravila: pomoč pri oblačenju ali slačenju, pomoč pri umivanju, hranjenju, opravljanju osnovnih življenjskih potreb, vzdrževanje in nega osebnih ortopedskih pripomočkov;
- gospodinjsko pomoč, kamor sodijo naslednja opravila: prinašanja enega pripravljenega obroka ali nabava živil in priprava enega obroka hrane, pomivanje uporabljene posode, osnovno čiščenje bivalnega dela prostorov z odnašanjem smeti, postiljanje in osnovno vzdrževanje spalnega prostora;
- pomoč pri ohranjanju socialnih stikov, kamor sodijo naslednja opravila: vzpostavljanje socialne mreže z okoljem, s prostovoljci in s sorodstvom, spremljanje upravičenca pri opravljanju nujnih obveznosti, informiranje ustanov o stanju in potrebah upravičenca ter priprava upravičenca na institucionalno varstvo.

Upravičenec je upravičen do pomoči na domu, če potrebuje najmanj dve opravili iz dveh različnih sklopov opravil iz prejšnjega odstavka.

2. Postopek

Socialna oskrba na domu je strokovno voden proces in organizirana oblika praktične pomoči, pri kateri sodelujejo strokovni delavec, strokovni sodelavec, neposredni izvajalec oskrbe upravičenec ter ključni ali odgovorni družinski člani.

Storitev se prične na zahtevo upravičenca ali njegovega zakonitega zastopnika in vsebuje dva dela.

Prvi del predstavlja ugotavljanje upravičenosti do storitve, pripravo in sklenitev dogovora o obsegu, trajanju in načinu opravljanja storitve, organiziranje ključnih članov okolja ter izvedbo uvodnih srečanj med izvajalcem in upravičencem ali družino.

Prvi stik z upravičencem v vseh primerih izvede strokovni delavec. Po opredelitvi problema in ugotavljanju upravičenosti do storitve socialne oskrbe sledi priprava in sklenitev dogovora z navedbo obsega, trajanja in opredelitvijo načina opravljanja storitve. Izvedeno je uvodno srečanje med socialno oskrbovalko in upravičencem oz. družino. Uvodno srečanje je namenjeno predstavitvi in spoznavanju ter konkretnemu dogovoru o predvidenih nalogah socialne oskrbovalke. Metode dela, ki so bile pri tem uporabljene so metoda dela s posameznikom ali z družino.

Drugi del storitve zajema vodenje storitve, koordinacijo izvajalcev in njihovo usmerjanje, sodelovanje z upravičenci pri izvajanju dogovora in pri zapletenih življenjskih situacijah upravičencev ter neposredno izvajanje storitve na domu upravičenca po dogovorjenih vsebinah in v dogovorjenem obsegu.

Neposredno izvajanje storitve se izvaja po mesečnem urniku. Pomembno je, da ima upravičenec pomoč zagotovljeno ob določenih dnevih in urah, kar mu daje občutek varnosti in organiziranosti, izvajalcu pa omogoča načrtovano in organizirano delo. V primeru nenadnega odhoda upravičenca na zdravljenje v bolnišnico, zaradi smrti ali drugih vzrokov, ki lahko bistveno vplivajo na načrtovanje in potek dela, se urnik ustrezno prilagodi.

Spremembe ali dopolnitve že sklenjenega dogovora o obsegu, trajanju in načinu opravljanja storitve, lahko predlagata izvajalec storitve, upravičenec ali njegov zakoniti zastopnik.

3. Trajanje

Strokovna priprava izvajanja storitve v obliki analize primera, priprava dogovora o obsegu, trajanju in načinu opravljanja storitve, organiziranje ključnih članov okolja za sodelovanje pri zagotavljanju pomoči ter izvedba uvodnega srečanja med predstavniki izvajalca in upravičencem traja v povprečju 8 ur na upravičenca oz. do 12 ur na par. Neposredno izvajanje storitve na domu upravičenca se lahko izvaja vse dni v tednu in sicer največ do 20 ur tedensko. V primeru, ko zaradi potreb upravičenca storitev izvajata dva izvajalca neposredne socialne oskrbe, se lahko število ur mesečno poveča za največ eno tretjino.

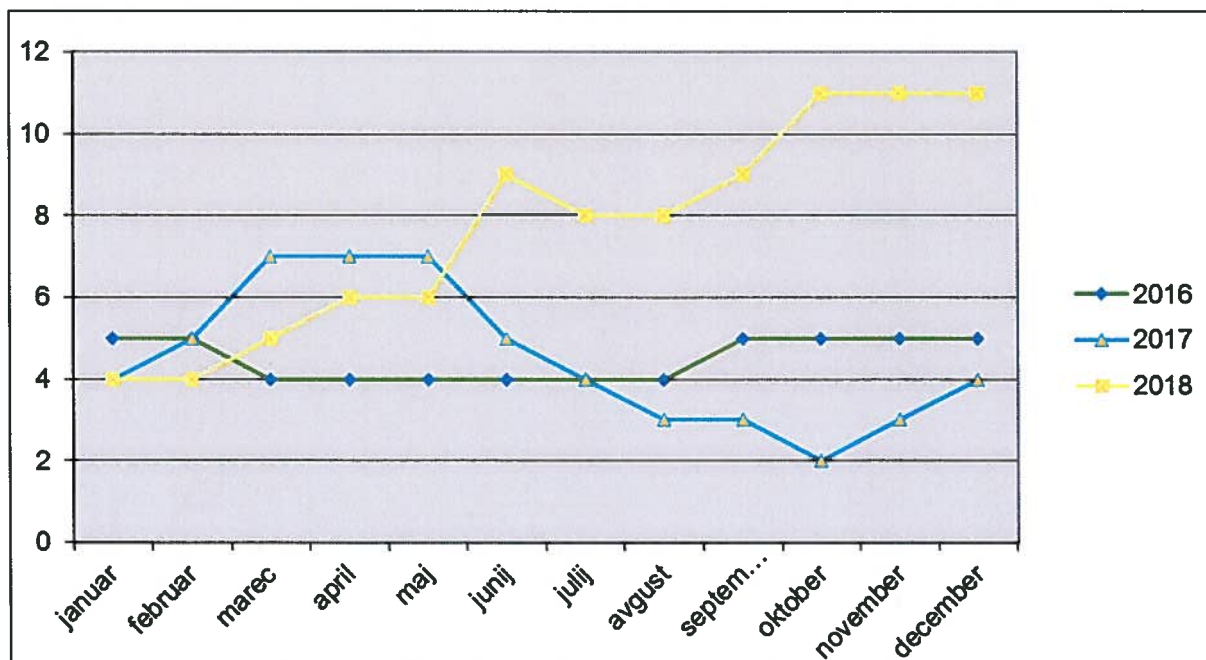
B. OBSEG STORITVE

1. Vključenost upravičencev v letu 2018

V občini Moravče je bilo število upravičencev do storitve oskrbe na domu opaziti izrazito poraslo v drugi polovici leta 2018. Obiskovali smo od najmanj 4 upravičencev do največ 11 upravičencev. Povprečno število uporabnikov preko celega leta je bilo 7,7 uporabnika na mesec, kar je 3,2 uporabnika več kot v letu prej.

Upravičenci so bili terensko med seboj zelo oddaljeni oz. razpršeni.

Mesečno število upravičencev pomoči v letu 2018:



Vključenost upravičencev storitve v letu 2018:

Občina Moravče	2017	2018
Število upravičencev skupaj	11	13
Povprečno mesečno št. upravičencev	4,5	7,7
Število novih upravičencev	6	10
Število upravičencev na dan 31.12.	4	9

Tako kot v letu 2017 smo tudi v letu 2018 zabeležili povečanje števila upravičencev in sicer je bilo povečanje kar 18%. V letu 2017 smo oskrbo nudili enajstim upravičencem, v letu 2018 pa trinajstim.

Sklenili smo deset novih dogovorov, na koncu leta pa smo obiskovali devet upravičencev.

Povprečno mesečno število upravičencev v letu 2018 je bilo 7,7, kar je za 3,2 več kot leto prej.

2. Število zaključenih storitev v letu 2018 v primerjavi z letom 2017

Število zaključenih storitev v letu 2018 v primerjavi z letom 2017:

	2017	2018
Odhodi v dom	4	1
Umrli	2	2
Drugi razlog	1	1
SKUPAJ	7	4

V letu 2018 smo prenehali z oskrbo na domu pri štirih upravičencih. Pri enem upravičencu je bila storitev zaključena zaradi odhoda v domsko oskrbo, v dveh primerih zaradi smrti upravičenca ter v enem primeru zaradi odpovedi storitve (oskrbo upravičenca so prevzeli svojci).

3. Število vodenih dogovorov v letu 2018

Število vodenih dogovorov v letu 2018:

Število novih dogovorov v letu 2018	10
Število sprememb dogovora	6
Nespremenjeni dogovori	6
SKUPAJ	22

Zabeležili smo šest sprememb dogovora in sicer en primer zmanjšanja ter pet primerov povečanja obsega pomoči.

V letu 2018 v občini Moravče ni bilo čakalne vrste. Vsi upravičenci, ki so storitev potrebovali, so jo tudi prejeli.

4. Obseg storitev tedensko v urah v letu 2018

Obseg storitve tedensko v urah na dan 31.12.2018:

obseg storitve po urah na teden	1-2 uri	3-4 ur	5 ur	6 ur	7 ur	8ur	10 ur	11 ur	12 ur	15 ur	20 ur
	4	1	3	0	0	1	0	0	0	0	0

Izvajanje storitve je potekalo po dogovorjenem obsegu in vsebinah na podlagi sklenjenih dogovorov z upravičenci.

Na dan 31.12.2018 so trije upravičenci prejeli pomoč v obsegu 5 ur na teden (oziroma ena ura na dan), štirje upravičenci po eno oziroma dve uri na teden, en upravičenec tri ure tedensko in en upravičenec 8 ur tedensko.

Upravičenca, pri katerem bi storitev hkrati izvajali dve socialni oskrbovalki, v letu 2018 ni bilo.

C. VSEBINA STORITEV

1. Vsebina storitev po posameznih sklopih opravil v letu 2018

OBSEG SOCIALNE OSKRBE PO VSEBINI

A - POMOČ PRI TEMELJNIH DNEVNIH OPRAVILIH					
vrsta pomoči	pomoč pri oblačenju/slačanju	pomoč pri umivanju/kopanju	pomoč pri hranjenju	pomoč pri opravljanju osnovnih življ. potreb	vzdrževanje, nega ortopedskih pripom.
št. uporabnikov	12	12	1	6	0

B - GOSPODINJSKA POMOČ				
vrsta pomoči	prinašanje enega obroka ali nabava živil in priprava enega obroka	pomivanje porabljene posode	osnovno čiščenje bivalnega prostora z odnašanje smeti	postiljanje in osnovno vzdrževanje spalnega prostora
št. uporabnikov	2	2	5	6

C - POMOČ PRI OHRANJANJU SOCIALNIH STIKOV				
vrsta pomoči	vzpostavljanje soc. mreže z okoljem, prostovoljci in sorodstvom	spremljanje upravičenca pri opravl. nujnih obveznosti	informiranje ustanov o stanju in potrebah upravičenca	pomoč pri ohranjanju socialnih stikov
št. uporabnikov	8	0	0	8

V prikazanih podatkih smo upoštevali vse sklenjene dogovore o izvajanju storitve in vsa opravila socialnih oskrbovalk pri upravičencih.

V letu 2018 je prišlo pri razporeditvi opravil različnih sklopov do manjše spremembe- še vedno največji sklop pomoči predstavlja storitev pomoči pri temeljnih dnevni opravilih, temu sledi pomoč pri ohranjanju socialnih stikov ter nato gospodinjska pomoč.

Največ pomoči potrebujejo upravičenci pri temeljnih dnevni opravilih in sicer pri oblačenju in slačenju, pri umivanju/kopanju ter pri opravljanju osnovnih življenjskih potreb. En upravičenec je potreboval pomoč pri hranjenju.

V letu 2018 se je povečala pomoč pri zagotavljanju socialnih stikov. Najpomembnejši del te pomoči je vzpostavljanje in ohranjanje socialne mreže ter pomoč pri ohranjanju socialnih stikov, kamor sodi pogovor z upravičencem, svojci in drugimi za upravičenca pomembnimi osebami.

Pri gospodinjski pomoči so preoblačenje postelje, osnovno vzdrževanje spalnega prostora ter osnovno čiščenje bivalnega prostora z odnašanjem smeti tista opravila, kjer so upravičenci največkrat potrebovali pomoč, saj sami teh opravil ne zmorejo več opravljati. Dva upravičenca sta potrebovala pomoč pri pomivanju posode in dva pri pripravi obroka.

V letu 2018 je bilo pri kar nekaj uporabnikih izražena želja s strani svojcev, da naj se oskrbovalke ne ubadajo z gospodinjsko pomočjo, ampak naj čas raje namenijo pomoči pri ohranjanju socialnih stikov. Pri nekaterih upravičencih, ki živijo sami, je socialna oskrbovalka edina oseba, ki predstavlja njihovo socialno mrežo in prevzema aktivno vlogo v njej. V ta del storitve sodi tudi spodbujanje upravičenca k aktivnostim z namenom ohranjanja njegovih preostalih psihofizičnih zmožnosti.

Obseg storitve je ves čas prilagojen potrebam posameznega upravičenca in njegovi upravičenosti do storitve. Vodene so bile evidence o osebnih podatkih upravičencev, z vsemi smo sklenili pisne dogovore o vrsti, trajanju in obsegu storitve, spremljali dnevnike opravljenih storitev za posameznega upravičenca ter podatke o plačilih storitve. Izvajanje sklenjenih dogovorov smo vseskozi spremljali

tudi na delovnih sestankih vsakih štirinajst dni z vodjo storitve in izvajalkami. Sestanki so bili namenjeni tudi strokovni pomoči socialnim oskrbovalkam in njihovi koordinaciji, medsebojnemu informiranju o težavah upravičencev, ki so vplivale na izvajanje storitev in njihovem reševanju ter podajanju informacij o drugih konkretnih vprašanj povezanih z neposrednim izvajanjem storitve.

Vodene so bile tudi evidence o porabi sanitetnega in zaščitnega materiala, o prevoženih kilometrih izvajalk po potnih nalogih, o porabi delovnega časa za prevoz od upravičenca do upravičenca in druge evidence. Celo leto smo usmerjali pozornost v racionalno porabo kilometrine in porabljenega časa za prevoz.

E. REALIZACIJA

1. Efektivne ure

Efektivne ure so ure neposredno opravljenih socialno varstvenih storitev pri upravičencih, ki se določijo tako, da se število ur polnega delovnega časa zmanjša za predvidene odsotnosti zaradi letnega dopusta, strokovnega izpopolnjevanja, odmora za malico in dnevnih opravil, ki se ne opravljajo neposredno za upravičenca.

V letu 2018 je bilo opravljenih 966,5 efektivnih ur oziroma 8,9 odstotka efektivnih ur več kot leto prej.

2. Bolniške odsotnosti

Bolniške odsotnosti socialne oskrbovalke so bile v mejah pričakovanj, zato pri izvajanju pomoči ni prihajalo do bistvenih sprememb dogovorjenih časovnih terminov in sprememb obsega ter vsebinskih opravil.

3. Pogostost izvajanja storitve na domu upravičenca tedensko v letu 2018

Prikaz pogostosti izvajanja storitve tedensko na podlagi sklenjenih dogovorov:

Št. storitev/teden	1x	2x	3x	4x	5x	6x	7x	
Skupaj	7	2	0	0	4	0	0	13

V letu 2018 se je pri štirih upravičencih storitev izvajala vsak dan od ponedeljka do petka, pri sedmih enkrat na teden in pri dveh dvakrat tedensko.

4. Pogostost izvajanja storitve na domu upravičenca na dan v letu 2018

Prikaz pogostosti izvajanja storitev na dan na podlagi sklenjenih dogovorov:

Št. storitev/dan	1x	2x	3x	
Skupaj	11	2	0	13

Storitev se je pri enajstih upravičencih izvajala v dopoldanskem času enkrat na dan, ter pri dveh upravičencih dvakrat na dan (pol urni obisk v jutranjih in opoldanskih urah oziroma jutranji obisk eno urni obisk in opoldanski obisk pol ure).

F. UPRAVIČENCI

Storitev socialna oskrba na domu je namenjena upravičencem, ki imajo zagotovljene bivalne in druge pogoje za življenje v svojem bivalnem okolju, zaradi starosti, invalidnosti ali kronične bolezni pa se ne morejo oskrbovati in negovati sami, njihovi svojci pa take oskrbe oz. nege ne zmorejo ali zanjo nimajo možnosti. Gre za različne oblike organizirane praktične pomoči in opravil, s katerimi se upravičencem vsaj za določen čas nadomesti potrebo po institucionalnem varstvu v zavodu, v drugi družini ali drugi organizirani obliki.

1. Upravičenci

Upravičenci do socialne oskrbe na domu so osebe, ki jim preostale psihofizične sposobnosti omogočajo, da z občasno organizirano pomočjo drugega ohranjajo zadovoljivo duševno in telesno počutje in lahko funkcionirajo v znanem bivalnem okolju tako, da jim vsaj za določen čas ni potrebno institucionalno varstvo v zavodu, v drugi družini ali v drugi organizirani obliki.

Pod pogoji iz prejšnjega odstavka so upravičenci:

- osebe, stare nad 65 let, ki so zaradi starosti ali pojavov, ki spremljajo starost, niso sposobne za popolnoma samostojno življenje,
- osebe s statusom invalida po zakonu o družbenem varstvu duševno in telesno prizadetih oseb, ki po oceni pristojne komisije ne zmorejo samostojnega življenja, če stopnja in vrsta njihove invalidnosti omogočata občasno oskrbo na domu,
- druge invalidne osebe, ki jim je priznana pravica do tuje pomoči in nege za opravljanje večine življenjskih funkcij,
- kronično bolni in osebe z dolgotrajnimi okvarami zdravja, ki nimajo priznanega statusa invalida, pa so po oceni pristojnega centra za socialno delo brez občasne pomoči druge osebe nesposobne za samostojno življenje,
- hudo bolni otrok ali otrok s težko motnjo v telesnem ali težko motnjo in najtežjo motnjo v duševnem razvoju, ki ni vključen v organizirane oblike varstva.

Za vse upravičence, ki so bili v letu 2018 vključeni v oskrbo je bilo ugotovljeno, da so upravičenci do storitve.

Struktura upravičencev PND na dan 31.12.2018 glede na upravičenost:

Struktura upravičencev pomoči na domu glede na izpolnjevanje pogojev upravičenosti	na dan 31.12.2018
Število oseb, starih nad 65 let, ki so zaradi starosti ali pojavov, ki	9

spremljajo starost, nesposobne za samostojno življenje	
Število oseb, s statusom invalida po ZDVDTP, ki po oceni pristojne komisije ne zmorejo samostojnega življenja	0
Število drugih invalidnih oseb, ki jim je priznana pravica do tuje pomoči in nege za opravljanje večine življenjskih funkcij	0
Število kronično bolnih oseb in oseb z dolg. okvarami zdravja, ki nimajo priznanega statusa invalida, so pa po oceni pristojnega CSD brez občasne pomoči druge osebe nesposobne za samostojno življenje	0
Število hudo bolnih otrok ali otrok s težko motnjo v telesnem ali težko in najtežjo motnjo v duševnem razvoju, ki niso vključeni v organizirane oblike varstva	0
Skupaj	9

Vseh devet upravičencev, ki smo jih obiskovali na dan 31.12.2018, so bile osebe starejše od 65 let. Pomoč so prejeli zaradi starosti ali pojavov, ki spremljajo starost, in zaradi tega niso sposobni popolnoma samostojnega življenja.

2. Starostna struktura upravičencev v letu 2018

Struktura upravičencev glede na starost:

Struktura upravičencev pomoči na domu glede na starost	na dan 31. 12. 2018
Število oseb, starih do (vključno) 18 let	0
Število oseb, starih od 19 do 64 let	0
Število oseb, starih od 65 do 79 let	4
Število oseb, starejših od (vključno) 80 let	5
Skupaj (A+B+C+D)	9

V občini Moravče so bili na dan 31.12.2018 štiri upravičenci starejši od 65 let (v starostni skupini 65 do 79 let), ter pet upravičencev starejših od 80 let.

3. Struktura upravičencev glede na spol

Na dan 31.12.2018 je bilo razmeje upravičencev glede na spol dokaj uravnoteženo- obiskovali smo pet upravičenk in štiri upravičence.

Struktura upravičencev glede na spol:

Struktura upravičencev oskrbe glede na spol	na dan 31. 12. 2018
Število moških	4
Število žensk	5
Skupaj (A+B)	9

G. CILJI STORITVE

Cilji socialne oskrbe na domu so naslednji:

- doseganje večje kakovosti življenja starejših in invalidnih oseb v bivalnem okolju,
- razvoj oz. širitev mreže pomoči za starejše in invalidne osebe, ki ne zmorejo same ali ob pomoči družine skrbeti za svojo vsakodnevno oskrbo in nego,
- celosten pristop pri obravnavi starejših in invalidnih oseb,
- ustvarjanje pogojev, da bi starejši, bolni in invalidni občani imeli čim dalj časa možnost živeli doma, ostali aktivni in integrirani v svojem domačem okolju,
- vzpostavljanje odnosa sodelovanja in podpore z uporabniki in njihovo socialno mrežo,
- dobro med institucionalno sodelovanje,
- stalno analitično spremljanje potreb po storitvi,
- zavzemanje za povečevanje socialne vključenosti starejših, invalidnih in kronično bolnih oseb,
- zasledovanje ciljev Resolucije o nacionalnem programu socialnega varstva 2013-2020,
- razvijanje storitve v smeri organiziranja celodnevne pomoči.

Zavedamo se, da je za starejšega ali bolnega človeka pogosto temeljni problem odhod iz domačega okolja. Biti v okolju, kjer človeka vežejo vse življenjske navade in kjer se dobro znajde, ve kje je kaj, kjer so njegove stvari in kjer je vsaka stvar povezana z njegovim življenjskim spominom, je življenjska kvaliteta, ki jo lahko pomagamo uresničiti z dobro organizirano in kvalitetno izvedeno socialno varstveno storitvijo pomoč na domu kot socialna oskrba na domu.

H. FINANCIRANJE

Način financiranja te dejavnosti je opredeljen s Pravilnikom, Uredbo o merilih za določanje oprostitev pri plačilih socialno varstvenih storitev (Ur.l.RS, št. 110/04 in 214/04 – v nadaljevanju Uredba) ter Odlokom o organizaciji pomoči na domu in merilih za določanje plačil storitev v občini Moravče (Uradni vestnik Občine Moravče, št. 9/01).

Cena storitve je bila oblikovana v skladu s predpisano metodologijo za oblikovanje cene socialno varstvenih storitev in je bila sprejeta na seji občinskega sveta v mesecu aprilu 2018, veljati pa je

začela s 1. 5. 2018. Sprejeta je bila cena storitve v višini 19,00 EUR. Ob 68 % subvenciji občine oz. 13,26 EUR je cena za uporabnika znašala 5,74 EUR na efektivno uro.

V letu 2018 je občina Moravče za izvajanje javne službe pomoč družini na domu prispevala 12.815,79 EUR. Natančno število opravljenih ur pri posameznih upravičencih in znesek sredstev, ki jih je koncedent plačal za te upravičence so razvidni iz mesečnih poročil, posredovanih koncedentu kot priloga k mesečnim računom za opravljene storitve.

V letu 2018 nihče od upravičencev ni uveljavljal dodatne subvencije za plačilo storitev.


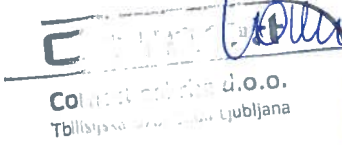
I. REZULTATI IN EVALVACIJA

Storitev pomoč na domu kot socialna oskrba na domu se je izvajala kontinuirano skozi vse leto v skladu zakonskimi predpisi, stroko socialnega dela in načeli dobre prakse. V storitev so bili vključeni vsi upravičenci, ki so jo potrebovali. Trudili smo se, da se je storitev izvajala strokovno in v čim večje zadovoljstvo upravičencev. Zavedamo se, da je življenje doma eno od bistvenih komponent zagotavljanja kakovostne starosti, zato si prizadevamo, da v okviru socialne oskrbe, skupaj z upravičencem, ustvarjamo čim boljše pogoje za njegovo bivanje doma.

Resolucija o nacionalnem programu socialnega varstva za obdobje 2013 – 2020 (ReNPSV 13-20) predvideva vključitev 3,5% ciljne populacije oz. 14.000 oseb dnevno v vključitev pomoči na domu. V letu 2018 po naših ocenah nismo dosegli predvidenih ciljev po tem programu.

Evalvacija izvajanja storitve se opravlja sproti v intervjujih z uporabniki in njihovimi svojci, ter na tedenskih delovnih sestankih vodje z socialnimi oskrbovalkami. Izvajalke sproti poročajo o učinkih pomoči in vseh zaznanih spremembah pri uporabnikih in v družini. Pozitivne spremembe se kažejo predvsem v izboljšanju psihofizičnega počutja uporabnikov in tudi članov njegove družine. V razgovorih z upravičenci in svojci ugotavljamo, da zaupajo v storitev saj jim daje potreben občutek varnosti in podporo pri zadovoljevanju njihovih vsakodnevnih potreb. Delno evalvacijo predstavlja tudi vsakoletna analiza, v kateri poleg številčnih prikazov govorimo tudi o težavah, ki jih imamo pri izvajanju storitve in predlagamo možne rešitve za kakovostnejšo izvajanje storitve.

Pripravila : Helena Čampa



Center for Social Work d.o.o.
Tbilisija 1000 Ljubljana